



Instrukcja obsługi i eksploatacji

Pistolet CZ P-09



 ZBROJOWNIA

wyłączny importer CZ
dla służb mundurowych

Przed rozpoczęciem użytkowania pistoletu należy uważnie przeczytać poniższą instrukcję i przestrzegać następujących zasad bezpieczeństwa.

Niewłaściwe i nieostrożne obchodzenie się z pistoletem może wywołać niezamierzony wystrzał i spowodować obrażenia, śmierć lub uszkodzenie mienia. Takie same konsekwencje mogą być następstwem wykonywania modyfikacji lub przeróbek broni, korozji a także używania niestandardowej lub uszkodzonej amunicji. W takich przypadkach producent nie ponosi odpowiedzialności za wyrządzone szkody. Przed opuszczeniem fabryki, pistolet był przetestowany, starannie sprawdzony i zapakowany. CZ nie bierze odpowiedzialności za sposób obchodzenia się bronią podczas jej transportu lub po opuszczeniu fabryki. Dlatego też należy uważnie obejrzeć pistolet w momencie zakupu i upewnić się, że jest rozładowany i niezniszczony.

Poniższa instrukcja obsługi powinna zawsze być dołączona do pistoletu, także w przypadku jego użyczenia lub sprzedaży.

SPIS TREŚCI

ZASADY BEZPIECZEŃSTWA	3
OPIS PISTOLETU I TERMINOLOGIA	6
Urządzenia zabezpieczające	7
INSTRUKCJA OBSŁUGI	7
Amunicja	7
Wyjmowanie magazynka	7
Ładowanie magazynka	7
Ładowanie pistoletu	8
Przeładowywanie w trakcie strzelania	8
Rozładowywanie pistoletu	8
Zabezpieczanie pistoletu	8
Decocker	9
Ustawienie przyrządów celowniczych	9
Wymiana nakładek rękojeści	9
INSTRUKCJA KONSERWACJI	9
Demontaż broni w celu czyszczenia	9
Demontaż magazynka	10
Wymiana elementów zabezpieczających	10
Czyszczenie pistoletu	10
Czyszczenie lufy i komory naboju	11
Czyszczenie innych części	11
Konserwacja pistoletu	11
Gospodarowanie odpadami	11
SPIS CZĘŚCI	12
ROZWIĄZYWANIE PROBLEMÓW	14
DANE TECHNICZNE	15
SPIS ILUSTRACJI	15
KARTA GWARANCYJNA	18

ZASADY BEZPIECZEŃSTWA

Dla zachowania swojego bezpieczeństwa i bezpieczeństwa innych, zawsze postępuj zgodnie z zasadami bezpieczeństwa.

1. Zawsze noś swój pistolet jakby był naładowany.
2. Nigdy nie celuj pistoletem w coś, w co nie zamierzasz strzelać.
3. Nigdy nie wierz innym na słowo, gdy mówią, że pistolet jest rozładowany.
4. Upewnij się, że Twój pistolet jest rozładowany, za każdym razem gdy chcesz go odłożyć lub podać innej osobie.
5. Zawsze przechowuj i przenoś swój pistolet rozładowany, ze zwolnionym kurkiem, chyba, że masz zamiar strzelać.
6. Nigdy nie wykorzystuj swojego pistoletu do innych celów niż strzelanie.
7. Nigdy nie pozostawiaj bez nadzoru pistoletu odbezpieczonego i gotowego do strzału.
8. Przed załadowaniem pistoletu upewnij się, że lufa, komora naboju i mechanizmy są czyste i nie znajdują się w nich żadne inne obiekty. Po zakończeniu strzelania wyczyść pistolet najszybciej jak to możliwe.
9. Zawsze używaj wysokiej jakości, czystej i suchej amunicji, zgodnej z kalibrem Twojego pistoletu.
10. Nigdy nie spożywaj alkoholu ani nie zażywaj środków odurzających przed ani w trakcie strzelania.
11. Podczas strzelania zawsze noś okulary ochronne i ochraniacze słuchu.
12. Zawsze, kiedy pistolet jest naładowany, używaj bezpiecznika, aż do momentu kiedy jesteś gotowy do strzału. Kiedy odbezpieczasz pistolet, trzymaj go wycelowanym w bezpiecznym kierunku.
13. Zawsze zwracaj uwagę, by nikt nie znajdował się w zasięgu okna wyrzutnika.
14. Nigdy nie naciskaj spustu ani nie kładź palca na spuście, dopóki nie wycelujesz i nie będziesz gotowy do strzału.
15. Nim naciśniesz na spust, zawsze bądź pewien swojego celu oraz przestrzeni za nim się znajdującej. Pocisk może przebić cel i minąć go nawet o kilkadziesiąt metrów.
16. Nigdy nie strzelaj do twardych powierzchni takich jak skała, ani do płynnych takich jak woda.
17. Nigdy nie strzelaj w obecności zwierząt, chyba że są wyszkolone i akceptują hałas towarzyszący strzelaniu.
18. Nigdy nie zachowuj się nierozważnie, kiedy trzymasz w ręku broń.
19. Niewypał: W przypadku wystąpienia niewypału, trzymaj broń skierowaną w cel lub w otwartą i bezpieczną przestrzeń i poczekaj 30 sekund. Jeśli nabój nie wystrzeli, usuń go i obejrzyj. Jeśli wgniecenie naboju przez iglicę jest delikatne lub niewidoczne, przekaż broń na sprawdzenie rusznikarzowi.
20. Przed czyszczeniem, podróżą czy schowaniem, zawsze upewnij się, że Twój pistolet nie jest naładowany.
21. Zawsze przechowuj swój pistolet i amunicję w oddzielnym, zamkniętym pojemniku, znajdującym się poza zasięgiem dzieci i niewykształconych osób.
22. Nigdy nie zamieniaj żadnych części w swoim pistolecie, gdyż może to skutkować poważnym zagrożeniem dla bezpieczeństwa i prawidłowego działania broni.
23. Należy pamiętać, że korozja, użycie uszkodzonej amunicji czy upuszczenie pistoletu na twardą powierzchnię może powodować niewidoczne dla oka uszkodzenia broni. W takim wypadku należy oddać pistolet rusznikarzowi na sprawdzenie.

ZASADY BEZPIECZNEGO OBCHODZENIA SIĘ Z TRYTOWYMI PRZYRZĄDAMI CELOWNICZYMI

Trytowe przyrządy celownicze MEPROLIGHT typ ML-17777 pistoletów CZ zawierają świecącą muszkę (promiennik trytu o aktywności 0,565 GBq) oraz świecącą szczerbinę (2 promienniki trytu o aktywności 0,444 GBq), które są zamocowane na pistolecie za pomocą precyzyjnych zaciosów. Tryt w stanie gazowym (99% HT i 1% HTO) zamknięty jest, wraz z substancją luminescencyjną, w ampułkach ze szkła borokrzemowego, które są wklejone w metalową część przyrządu celowniczego w ten sposób, że ani operowanie przyrządami, ani ich przechowywanie nie niosą ze sobą żadnego ryzyka.

Trzecia generacja przyrządów celowniczych zachowuje wszystkie cechy poprzednich generacji MEPROLIGHT oraz wzbogacona jest o kilka ulepszeń:

- Wbudowany amortyzator
- Solidna tuleja ochronna, zapewniająca mniejszą wrażliwość na niedelikatne obchodzenie się z przyrządami i bronią
- Nieruchome kryształowe okienko, zapewniające lepszy dostęp światła z dodatkową ochroną przeciwko uszkodzeniu
- Tolerancja na dłuższy kontakt z obecnie stosowanymi środkami czyszczącymi
- Gwarancja trwałości natężenia światła na 12 lat
- Specjalnie zaprojektowany uszczelniacz MV (jako jedyny przetestowany i zatwierdzony przez izraelskie siły zbrojne) chroni przyrządy celownicze przed przypadkowym zniszczeniem, zapobiega niepożądanym manipulacjom źródłem światła, hamuje dostęp zanieczyszczeń do wnętrza przyrządów, tym samym zapobiegając przysuszeniu światła
- Mniejsze różnice w celności pistoletu za dnia i nocą
- Łatwy montaż
- Niezwiększone waga ani rozmiar
- Nie wymaga konserwacji
- Nie wymaga baterii (bez strat energii w niskich temperaturach)

Zasady bezpieczeństwa w przypadku uszkodzenia przyrządów celowniczych

W zwykłych warunkach przechowywania, użytkowania i konserwacji nie ma dla użytkownika zagrożenia spowodowanego emitowaniem promieniowania jonizującego, ponieważ nie ma możliwości jego przenikania przez metalowe tulejki, w których mieszczą się ampułki z trytem. W praktycznie niemożliwym przypadku uszkodzenia wszystkich ampułek w zestawie w momencie składania się do strzału (kiedy przyrządy celownicze znajdują się blisko strzelca), pojedyncza skuteczna dawka promieniowania nie przekroczy wartości 0,26 mSv. O czym mówi ta wartość? Jest to na przykład:

- 1/12 dawki, która jest odbierana przez przeciętnego obywatela w ciągu roku, ze względu na promieniowanie naturalne (3,5 mSv/rok)
- Mniej niż 1/4 limitu ogólnej dawki skutecznej dla przeciętnego obywatela.

Pierwsza pomoc zalecana w przypadku nawdychania się trytu w postaci gazowej

Tryt w postaci gazowej jest praktycznie nieaktywny i jego ujemny wpływ na organizm jest nieznaczny. W przypadku nawdychania się trytu zaleca się spożycie większej ilości płynów oraz środków moczopędnych (np. piwa o niskiej zawartości alkoholu) dla przyspieszenia wymiany wody w organizmie.

OBOWIĄZKI WŁAŚCICIELA TRYTOWYCH PRZYRZĄDÓW CELOWNICZYCH

1. Przyrządy celownicze uważane są promiennik radioaktywny przez 6,5 roku od momentu zakupu, zgodnie z ustawodawstwem Republiki Czeskiej.
2. Przy zakupie właściciel otrzymuje przewodnik z zasadami bezpiecznego obchodzenia się z przyrządami oraz dokument potwierdzający nieprzepuszczalność promienników radionuklidów zawartych w zestawie przyrządów, który musi być zachowany i okazany na prośbę właściwych władz.
3. Używając produkt, który jest źródłem promieniowania jonizującego, koniecznym jest przestrzeganie przepisów obowiązujących w kraju użytkowania, dotyczących ochrony przed promieniowaniem jonizującym.
4. W przypadku posiadania liczby zestawów przyrządów celowniczych większej niż 9 (całkowita aktywność przekraczająca 10 GBq), właściciel zobowiązany jest skonsultować się z właściwymi władzami w celu określenia swoich obowiązków, wynikających z odpowiednich przepisów prawa w kraju użytkowania.
5. Należy unikać niedelikatnego operowania przyrządami, które mogłyby przyczynić się do ich uszkodzenia.
6. Nie wolno dokonywać żadnych zmian w przyrządach, w związku z ich właściwościami, chroniącymi przed promieniowaniem.
7. W przypadku zniszczenia lub uszkodzenia, przyrządy celownicze nie mogą być dłużej używane. Właściciel jest zobowiązany do zabezpieczenia uszkodzonych przyrządów i przekazania ich do dystrybutora lub producenta w celu bezpiecznej ich likwidacji. Ta sama procedura likwidacji dotyczy nieużywanych już przyrządów celowniczych.
8. Sposób operowania przyrządami celowniczymi jest regulowany przez ogólne zasady ochrony przed promieniowaniem jonizującym. Przy bieżącym użytkowaniu, nie wymaga się testów szczelności przyrządów celowniczych przez określony czas ich żywotności.

Przyrządy celownicze zostały zatwierdzone na podstawie decyzji właściwego organu (nr. ref. 25169/2005, indeks A1).

Firma lub odpowiedzialny przedstawiciel firmy:

Ing. Ladislav Britaňák

OPIS PISTOLETU I TERMINOLOGIA

Nazwy podstawowych części pistoletu, używane w poniższej instrukcji obsługi, przedstawione są na rys. 1. Nazewnictwo wszystkich części pistoletu CZ P-09 zostało zamieszczone w rozdziale *Spis części*.

CZ P-09 to samopowtarzalny pistolet działający na zasadzie krótkiego odrzutu lufy, zaprojektowany do strzelania na dystansie do 50m. CZ P-09 wykorzystuje zasadę zamka ryglowanego. Pistolet wyposażony jest w mechanizm spustowo-uderzeniowy pojedynczego (SA) i podwójnego (DA) działania, blokadę iglicy, ząb bezpieczeństwa kurka oraz ręczny bezpiecznik, który łatwo może zostać zdemontowany i zastąpiony zwalniczem kurka (decocker). Szkielet broni wykonany jest z plastiku.

Cechy charakterystyczne CZ P-09 to:

- Wygodny i stabilny chwyt zarówno dla prawej jak i lewej dłoni
- Dobre wyniki w strzelaniu instynktownym (bez celowania)
- Mały ciężar spustu
- Doskonała celność
- Długa żywotność
- Wysoka niezawodność, bez względu na rodzaj nabojów
- Przynęty celownicze dostosowane do strzelania w warunkach ograniczonej widoczności
- Zamek pozostaje w tylnym położeniu po wystrzeleniu ostatniego naboju
- Odpowiedni do noszenia na co dzień
- Standardowa wersja pistoletu wyposażona jest w oburęczny bezpiecznik nastawny lub oburęczny decocker
- Możliwość wymiany bezpiecznika na decocker
- Przednia część szkieletu wyposażona w rowki do montażu specjalnych akcesoriów

Każdy pistolet wyposażony jest w:

- 2 magazynki (liczba magazynków może się różnić w zależności od wersji)
- Zestaw wymiennych nakładek na rękojeść
- Wymienne urządzenia zabezpieczające (bezpiecznik nastawny/zwalnicza kurka (decocker))
- Wyposażenie do czyszczenia i konserwacji (szczoteczka do czyszczenia, wycior, klucz do przrządów celowniczych, skrzynka polimerowa)
- Dokumentację związaną z pistoletem (instrukcja obsługi, płyta CD zawierająca pliki promocyjne i instrukcje obsługi w różnych językach, karta gwarancyjna)
- Kłódkę (tylko w wybranych wersjach)

UWAGI:**SA (Single Action, pojedynczego działania)**

Mechanizm spustowo-uderzeniowy pojedynczego działania. Kurek napinany jest ręcznie i po naciśnięciu spustu następuje wystrzał. Droga spustu jest krótka, a jego ciężar mały. Po każdym wystrzale kurek pozostaje napięty.

DA (Double Action, podwójnego działania)

Mechanizm spustowo-uderzeniowy podwójnego działania. Za jednym pociągnięciem spustu kurek jest napinany, zwalniany i następuje wystrzał. Droga spustu jest dłuższa a jego ciężar większy niż w przypadku mechanizmu SA.

Urządzenia zabezpieczające**Kabłąk spustowy**

Chroni przed przypadkowym naciśnięciem spustu np. w przypadku upuszczenia pistoletu.

Iglica przerzutowa (inercyjna)

Konstrukcja iglicy zapobiega jej wystawianiu poza zamek, kiedy kurek jest zwolniony. Zapobiega to możliwości wystrzału kiedy załadowany pistolet zostanie upuszczony.

Blokada iglicy

Blokada iglicy blokuje ją do momentu naciśnięcia na spust. To zabezpieczenie minimalizuje ryzyko przypadkowego wystrzału w przypadku niewłaściwego posługiwania się bronią jak np. upuszczenie naładowanego pistoletu.

Ząb bezpieczeństwa kurka

W przypadku ręcznego napinania kurka i przypadkowego ześlizgnięcia się kciuka, ząb bezpieczeństwa kurka opiera się o zaczep kurka, co zapobiega uderzeniu w iglicę. Kiedy kurek znajduje się w tej pozycji, nie opiera się on o przednie zabezpieczenie iglicy, ale wciąż pozostaje napięty.

INSTRUKCJA OBSŁUGI**Amunicja**

Używaj tylko fabrycznie wytworzonej amunicji o odpowiednim kalibrze, która jest zgodna z normami obowiązującymi dla producentów amunicji i zatwierdzonych przez CIP (Stała Międzynarodowa Komisja do Badania i Certyfikacji Broni Ręcznej) lub SAAMI (Stowarzyszenie Producentów Sportowej Broni i Amunicji). Użycie innych nabojów grozi uszkodzeniem pistoletu lub może spowodować obrażenia u strzelca.

Wymywanie magazynka

Chwyc pistolet w swoją prawą (lub lewą) rękę i przy pomocy kciuka (lub środkowego palca) wciśnij zaczep magazynka (rys. 2). Magazynek zostanie zwolniony i wypadnie z pistoletu. Ten model pistoletu wyposażony jest w zaczep magazynka, który może być zamieniony przez rusznikarza i dostosowany odpowiednio do prawo- jak i lewo-ręcznych użytkowników.

Ładowanie magazynka

Chwyc magazynek w dłoń, kierując jego otwartą część ku górze. Umieść nabój na donosniku magazynka. Wciśnij nabój jednocześnie przesuwając go do tyłu, aż do momentu kiedy dotknie tylnej ścianki magazynku. Umieść kolejny nabój na poprzednim i analogicznie wciśnij

go i przesunąć w tył.

Kiedy kilka naboju jest już w magazynku, przy ładowaniu kolejnego zaleca się lekkie wciśnięcie ich przy pomocy kciuka dłoni trzymającej magazynek.

Liczba załadowanych naboju może być sprawdzona poprzez otwory kontrolne, znajdujące się po bokach magazynka. Nie należy próbować włożyć do magazynka więcej naboju, niż mówi o tym jego pojemność – takie działanie może skutkować późniejszymi problemami z ładowaniem magazynka.

Ładowanie pistoletu

ŁADUJĄC PISTOLET, ZAWSZE UPEWNIJ SIĘ, ŻE KIERUJESZ GO W BEZPIECZNĄ STRONĘ!

Włóż załadowany magazynek do pistoletu i upewnij się, że zaczep magazynka jest zatrzaśnięty.

Trzymając pistolet za rękojeść jedną ręką, umieść kciuk i palec wskazujący na żłobkowej powierzchni po obu stronach zamka. Przesunąć zamek do tyłu do oporu i puść, pozwalając mu wrócić do poprzedniej pozycji (rys. 3). Ta czynność powoduje napięcie kurka i umieszczenie naboju w komorze naboju. Pistolet jest teraz gotowy do strzału. Jeśli nie zamierzasz od razu strzelać, zabezpiecz pistolet przy pomocy jednej z metod opisanej w rozdziale *Zabezpieczanie pistoletu* lub w rozdziale *Decocker*.

Przeładowywanie w trakcie strzelania

Kiedy ostatni nabój zostanie wystrzelony, zamek pistoletu pozostanie w tylnym położeniu. Wyjmij pusty magazynek i zastąp go naładowanym. Kciukiem strzelającej dłoni naciśnij w dół dźwignię blokady zamka (rys. 4), lub drugą dłonią pociągnij zamek do tyłu, pozwalając mu wrócić do pozycji przedniego położenia. Pistolet jest ponownie załadowany i gotowy do strzału.

Rozładowywanie pistoletu

ZAWSZE UPEWNIJ SIĘ, ŻE KIERUJESZ PISTOLET W BEZPIECZNĄ STRONĘ!

- Usuń magazynek
- Odsuń zamek do tyłu i sprawdź czy ostatni nabój opuścił komorę naboju i został wystrzelony
- Pozwól zamkowi pistoletu wrócić do pozycji przedniego położenia
- Naciśnij spust (strzel na sucho)

Zabezpieczanie pistoletu

Rozdział nie dotyczy wersji pistoletu wyposażonej w decocker!

Przesunąć bezpiecznik do góry, do pozycji zabezpieczenia (rys. 5) aż do momentu kiedy ostrzegawcza czerwona kropka zostanie zasłonięta. W tej pozycji bezpiecznik blokuje mechanizm spustowy i zamek, zapobiegając możliwości naciśnięcia spustu i przesuwania zamka. Dźwignia bezpiecznika może być przesunięta w pozycję zabezpieczenia nawet jeśli kurek znajduje się na zębie bezpieczeństwa kurka. Zdecydowanie się jednak tego nie zaleca, gdyż napinanie na siłę kurka może uszkodzić mechanizm spustowy. Bezpečnik pistoletu powinien być użyty tylko w sytuacji kiedy kurek jest w tylnym położeniu tzn. kiedy jest napięty. Zatem korzystanie z bezpiecznika jest wygodne tylko w sytuacjach gdy planujemy krótką przerwę w strzelaniu.

Oprócz metody opisanej powyżej, jest możliwym zabezpieczenie pistoletu w ten sposób, by był gotowy natychmiastowego do strzału:

Żaładuj pistolet. Chwyć za rękojeść, SKIERUJ W BEZPIECZNĄ STRONĘ. Połóż kciuk na żłobionej części kurka (miejsce na kciuk), naciśnij spust i powoli przesuwaj kurek do góry (rys. 6) aż do momentu kiedy zatrzyma się w pozycji przedniej lub pośredniej. Zwolnij spust.

Aby uniknąć przypadkowego wystrzału, czynność wykonuj bardzo ostrożnie! Zalecamy przećwiczenie powyższej czynności przy użyciu rozładowanego pistoletu!

W tym stanie, pistolet może być bezpiecznie noszony ale jednocześnie jest gotowy do natychmiastowego strzału. Należy pamiętać, że najpewniejszą metodą zabezpieczenia pistoletu jest jego rozładowanie i umieszczenie w bezpiecznym miejscu!

Decocker

Rozdział nie dotyczy wersji pistoletu wyposażonej w bezpiecznik nastawny!

UPEWNIJ SIĘ, ŻE PISTOLET SKIEROWANY JEST W BEZPIECZNĄ STRONĘ i kciukiem naciśnij dźwignię decockera (rys. 7).

Naciśnięcie dźwigni decockera powoduje zeskok napiętego kurka do pozycji pośredniej i zatrzymanie go na zębie bezpieczeństwa, bez potrzeby naciśnięcia spustu. Nawet jeśli w komorze naboju znajduje się nabój, w warunkach normalnego noszenia pistolet pozostaje zabezpieczony ale jest gotowy do natychmiastowego użycia w trybie DA.

Ustawienie przyrządów celowniczych

Przyrządy celownicze pistoletu zostały ustawione w zakładzie produkcyjnym na odległość 25m, co oznacza, że miejsce uderzenia w przybliżeniu odpowiada miejscu celowania.

Poprawka na siłę i kierunek wiatru może być dokonana poprzez regulację tylnego przyrządu celowniczego (szczyrbinki) i ustawienie go w odpowiedniej pozycji przez zazębienie.

Regulacja góra/dół dokonywana jest poprzez zmianę pozycji, na wyższą lub niższą, przedniego przyrządu celowniczego (muszki).

Wymiana nakładek rękojeści

Każdy pistolet jest wyposażony w zestaw wymiennych nakładek rękojeści co pozwala na dostosowanie tylnej części chwytu do indywidualnych potrzeb użytkownika. By wymienić nakładkę konieczne jest uprzednie wyjęcie trzpienia stopki głównej sprężyny. By uniknąć obrażeń, należy być bardzo ostrożnym w trakcie wyjmowania trzpienia, gdyż zabezpiecza on stopkę głównej sprężyny jak również ściśniętą sprężynę. Zaleca się powierzenie tego zadania rusznikarzowi.

INSTRUKCJA KONSERWACJI

Demontaż broni w celu czyszczenia

SKIERUJ PISTOLET W BEZPIECZNĄ STRONĘ!

1. Wyjmij magazynek. Pistoletu nie można poddać demontażowi z magazynkiem w środku!
2. Ustaw bezpiecznik w pozycji odbezpieczonej, tak by możliwy był ruch zamka.
3. **UPEWNIJ SIĘ, ŻE W KOMORZE NABOJOWEJ NIE MA NABOJU!**
4. Odciągnij kurek powoli do tyłu aż do momentu jego zatrzymania w pozycji pośredniej (na zębie bezpieczeństwa kurka). Kiedy kurek znajduje się w tej pozycji, wykonanie kolejnych czynności jest prostsze.

5. Lewy kciuk umieść na kabłąku spustowym, a pozostałymi palcami dłoni chwyć mocno przedni koniec zamka.
6. Przesuń nieco zamek do tyłu do momentu kiedy jego tylna część znajdzie się na przeciwko odciągniętego kurka, a wcięcia pomocnicze na szkielecie i zamku znajdują się w jednej linii.
7. Wciśnij blokadę zamka z prawej strony broni, np. używając do tego magazynka (rys. 8). Usuń dźwignię blokady zamka z lewej strony.
8. Zsuń zamek z lufą w stronę przodu szkieletu.
9. Wyjmij sprężynę powrotną i na końcu lufę.

Do rutynowej konserwacji nie jest potrzebny większy demontaż. W przypadku wystrzelenia bardzo dużej liczby naboju, zaleca się również demontaż magazynka i powierzenie broni rusznikarzowi w celu wyczyszczenia iglicy.

Demontaż magazynka

Aby zdjąć dno magazynka, naciśnij blokadę dna, która wystaje przez otwór w dnie magazynka i przesuń dno do przodu o ok. 5mm. Przykryj dno magazynka kciukiem, zapobiegając wyskoczeniu sprężyny magazynka i przy pomocy drugiej dłoni zdejmij dno magazynka z szyn mocujących. Jako że sprężyna magazynka może wyskoczyć a nawet spowodować obrażenia, zachowaj szczególną ostrożność w trakcie tej czynności.

Wymiana elementów zabezpieczających

Budowa pistoletu umożliwia łatwą wymianę bezpiecznika na decocker i odwrotnie. Ta czynność może być wykonana bez użycia specjalnych narzędzi. Lewy bezpiecznik lub lewy decocker usuwany jest jako pierwszy, po uprzednim wciśnięciu w dół wyrzutnika. Przed zamontowaniem dźwigni prawego bezpiecznika lub decockera, należy wcisnąć dźwignię spustu.

W wersji pistoletu wyposażonego w bezpiecznik nastawny, zamocowane są jedynie dźwignie bezpieczników. W przypadku wersji wyposażonej w decocker, oprócz dwóch dźwigni decockera koniecznym jest również zamocowanie sprężynki mechanizmu w ten sposób, że jej krótszy koniec jest przytrzymywany przez ramię dłuższego końca, który jest z kolei umieszczony w specjalnie do tego przeznaczonym zagłębieniu (rys. 9).

Zaleca się przeciwczenie wymiany urządzeń zabezpieczających pod nadzorem doświadczanego rusznikarza lub zapoznać się ze wskazówkami zamieszczonymi na stronie internetowej Ceskiej Zbrojovki.

UWAGA!

Nie ma potrzeby większego demontażu pistoletu. Jeśli pistolet wymaga regulacji lub naprawy powierz go zaufanemu rusznikarzowi!

Czyszczenie pistoletu

Pistolet należy wyczyścić:

- Po każdym użyciu
- W przypadku gdy się zmoczy
- Niezwłocznie po skończeniu strzelania
- Przynajmniej raz w roku w klimacie umiarkowanym
- Raz na miesiąc w klimacie tropikalnym lub warunkach ekstremalnych

Czyszczenie lufy i komory naboju

Jeśli w pistolecie nie były oddawane żadne strzały lub ich liczba była niewielka, należy wyczyścić lufę i komorę naboju przy pomocy kawałka szmatki przymocowanej do wyciora. Czyszczenia należy powtarzać zmieniając szmatki czyszczące, aż do momentu kiedy użyta jako ostatnia będzie czysta.

Kiedy lufa jest bardzo zanieczyszczona, zaaplikuj środek czyszczący przy pomocy szczotki do czyszczenia, pozostaw na ok. 10 minut (czas zależy od rodzaju zastosowanego środka) po czym wyczyść środek lufy. Następnie wytrzyj do sucha lufę i komorę naboju czystą szmatką i upewnij się, że wszelkie pozostałości prochu zostały usunięte. Jeśli to konieczne czynność powtórz.

Zarówno wycior do czyszczenia jak i szczotka muszą być wprowadzane do lufy od strony komory naboju, by zapobiec uszkodzeniu wlotu lufy. Przepchnij szczotkę przez całą długość lufy nim ją wyciągniesz z powrotem. Jeśli będziesz próbować operować szczotką wewnątrz lufy, szczotka może utknąć.

Czyszczenie innych części

Pozostałe części pistoletu (wraz z zewnętrzną częścią lufy) należy czyścić przy pomocy suchej szmatki, szczoteczki do zębów lub używając mosiężnej szczotki lub drewnianej skrobaczki. Do odpowiedniego czyszczenia może być wykorzystany olej do konserwacji lub parafina. Nigdy nie używaj środka przeznaczonego do czyszczenia lufy! Środek może pozostać na złączach broni, powodując po pewnym czasie korozję.

Po wyczyszczeniu należy sprawdzić, czy na żadnej części broni nie pozostały fragmenty tkaniny lub włosia ze szczotki.

Konserwacja pistoletu

Kiedy lufa, komora naboju i pozostałe części pistoletu i są czyste i suche, wytrzyj wszystkie części szmatką nasączoną w oleju do konserwacji broni lub spryskaj olejem w aerozolu. Usuń nadmiar oleju.

Przed strzelaniem zawsze wyczyść lufę na sucho. Przy bardzo niskich temperaturach usuń olej ze wszystkich dostępnych części lub zastosuj środek przeznaczony w szczególności na takie warunki.

Środków konserwujących, takich jak smar, używaj tylko w przypadku długotrwałego przechowywania w trudnych warunkach. Przed ponownym użyciem broni, dokładnie usuń smar ze wszystkich części broni.

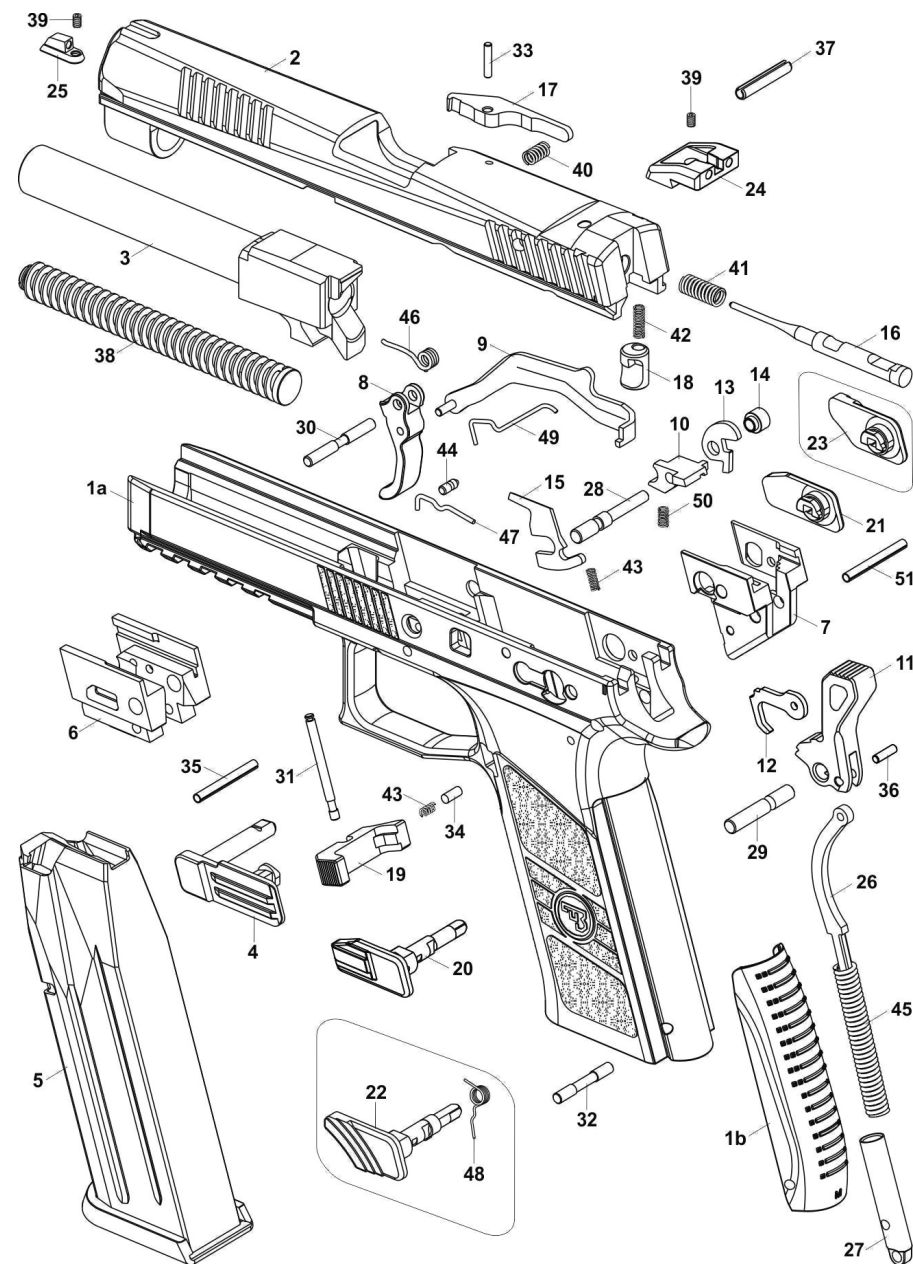
Gospodarowanie odpadami

Materiały wykorzystane przy produkcji i pakowaniu broni nie mają negatywnego wpływu na zdrowie człowieka ani na środowisko naturalne. W przypadku utylizacji produktu lub jego opakowania, wszystkie części metalowe (ze stali i metali kolorowych), tworzywa sztuczne, drewno, papier i tektura powinny być segregowane i umieszczane w specjalnie do tego przeznaczonych pojemnikach.

SPIS CZĘŚCI

- | | |
|-------------------------------------|--|
| 1. a) szkielet | 26. Rozpórka głównej sprężyny |
| b) wymienne nakładki rękojści S/M/L | 27. Podstawa głównej sprężyny |
| 2. Zamek | 28. Trzpień zaczepu spustowego |
| 3. Lufa | 29. Trzpień kurka |
| 4. Blokada zamka | 30. Trzpień spustu |
| 5. Magazynek | 31. Trzpień zaczepu magazynka |
| 6. Blok przedni | 32. Trzpień podstawy głównej sprężyny |
| 7. Blok tylny | 33. Trzpień pazura wyciągu |
| 8. Język spustowy | 34. Trzpień zaczepu magazynka |
| 9. Dźwignia spustu | 35. Trzpień bloku przedniego |
| 10. Zaczep spustowy | 36. Trzpień |
| 11. Kurek | 37. Trzpień iglicy |
| 12. Rozłęcznik | 38. Montaż sprężyny powrotnej |
| 13. Dźwignia blokady iglicy | 39. Śrubka zabezpieczająca (2x) |
| 14. Rozłęcznik dźwigni spustu | 40. Sprężyna pazura wyciągu |
| 15. Wyrzutnik | 41. Sprężyna iglicy |
| 16. Iglica | 42. Sprężyna bezpiecznika blokady iglicy |
| 17. Pazur wyciągu | 43. Sprężyna (2x) |
| 18. Bezpiecznik blokady iglicy | 44. Trzpień sprężyny blokady zamka |
| 19. Zaczep magazynka | 45. Główna sprężyna |
| 20. Bezpiecznik – lewy* | 46. Sprężyna spustu |
| 21. Bezpiecznik – prawy* | 47. Sprężyna blokady zamka |
| 22. Dźwignia decockera – lewa* | 48. Sprężynka dźwigni decockera* |
| 23. Dźwignia decockera – prawa* | 49. Sprężyna dźwigni spustu |
| 24. Szczerbinka* | 50. Sprężyna zaczepu spustowego |
| 25. Muszka | 51. Trzpień bloku tylnego |

Części oznaczone * różnią się w zależności od wersji lub w niektórych wersjach nie występują.



ROZWIĄZYWANIE PROBLEMÓW

Jeśli broń jest prawidłowo użytkowana i konserwowana, usterki zdarzają się bardzo rzadko. Jednak, jeśli takowe nastąpią, należy przestrzegać poniższych instrukcji.

UWAGA! W przypadku pojawienia się usterek broni, ryzyko nieprzewidzianego wystrzału jest dużo wyższe. Z tego powodu, podczas usuwania usterek, postępuj zgodnie ze wspomnianymi zasadami bezpieczeństwa. Trzymaj broń wycelowaną w bezpieczną stronę, nie odwracaj broń w swoim, ani w nikogo kierunku. Nie trzymaj rąk przy wylocie lufy!

W przypadku korzystania z pistoletu do samoobrony lub w zakresie egzekwowania prawa, należy nabyć tzw. „ślepe naboje” oraz ćwiczyć szybkie usuwanie usterek w sposób opisany poniżej.

Usterka	Możliwa przyczyna	Sposób naprawy
Nabój nie został umieszczony w komorze naboju lub zamek pistoletu nie został w pełni zamknięty i zrównany z lufą.	Magazynek nie został do końca włożony lub jest uszkodzony. Pistolet lub naboje są zanieczyszczone lub nadmiernie nasmarowane.	Włóż poprawnie magazynkę lub wymień go na nową. Wyczyść pistolet i naboje lub i wytrzyj je do sucha.
Niewypał	Wadliwy nabój. Zanieczyszczony otwór iglicy lub użycie nieodpowiedniego środka konserwującego w niskiej temperaturze.	Ponownie naciśnij spust. Jeśli nie nastąpił wystrzał, postępuj zgodnie z zasadami bezpieczeństwa (punkt 19). Zdemontuj i wyczyść iglicę lub użyj odpowiedniego do niskich temperatur środka konserwującego.
„Słaby” wystrzał w połączeniu z brakiem wyrzutu łuski	Nabój został aktywowany ale nie zawierał prochu.	Rozładuj pistolet i sprawdź czy nabój nie utknął w lufie. Kolejny strzał może spowodować uszkodzenie lufy.
Łuska nie została wyrzucona	Zanieczyszczenie komory naboju, ekstraktora lub amunicji, lub użycie nieodpowiedniego do niskich temperatur środka konserwującego.	Wyczyść i wytrzyj pistolet do sucha lub zastosuj odpowiedni środek konserwujący. Użyj nowej i niezanieczyszczonej amunicji.

Jeśli nie jesteś w stanie usunąć usterki według powyższych instrukcji, powierz broń kompetentnemu rusznikarzowi w celu sprawdzenia i naprawy.

DANE TECHNICZNE

Kaliber		9 x 19 9 x 21	.40 S&W
Długość całkowita	[mm]	205 ₋₂	205 ₋₂
Wysokość	[mm]	148 ± 1,5	148 ± 1,5
Szerokość ¹	[mm]	37 ± 1	37 ± 1
Szkielet		polimer	polimer
Waga z pustym magazynkiem	[g]	max. 860	max. 860
Długość lufy	[mm]	115 ₋₁	115 ₋₁
Długość linii celowniczej	[mm]	170 ± 2	170 ± 2
Pojemność magazynka ²	[naboje]	19	15
Opór języka spustowego (SA)	[N]	14,7 – 24,5	14,7 – 24,5
Opór języka spustowego (DA)	[N]	max. 58,9	max. 58,9

¹ Mierzone wraz z oburęcznym bezpiecznikiem nastawnym lub oburęcznym decockerem

² W niektórych krajach pistolety CZ P-09 wyposażone są w magazynki o zmniejszonej pojemności, zgodnie z lokalnie obowiązującym prawem

SPIS ILUSTRACJI

1. Nazewnictwo głównych części pistoletu.
2. Wyjmowanie magazynka.
3. Ładowanie pistoletu.
4. Zrzucanie zamka poprzez wciśnięcie dźwigni blokady zamka.
5. Przesuwanie bezpiecznika nastawnego do góry, do pozycji zabezpieczenia.
6. Zwalnianie kurka w wersji pistoletu wyposażonego w bezpiecznik ręczny.
7. Zwalnianie kurka w wersji pistoletu wyposażonego w decocker.
8. Usuwanie dźwigni blokady zamka za pomocą dna magazynka.
9. Szczegółowa budowa decockera.



1



2



3



4



5



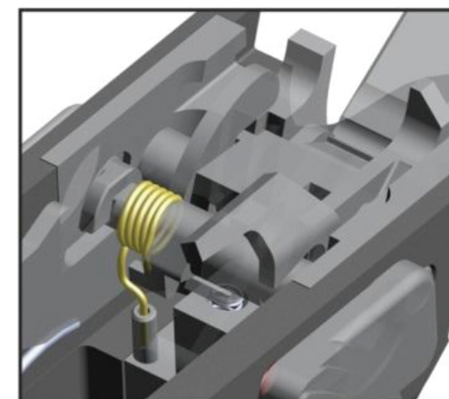
6



7



8



9

KARTA GWARANCYJNA

PISTOLET CZ P-09 Numer fabryczny:	
Data sprzedaży:	Pieczętka i podpis sprzedawcy:

ZAKRES GWARANCJI

Gwarancja obejmuje tylko wady materiałowe lub wady spowodowane przez producenta. Česká Zbrojovka a.s. gwarantuje niezawodne działanie swojego produktu przez cały okres gwarancji pod warunkiem, że produkt jest użytkowany zgodnie z jego przeznaczeniem oraz w sposób opisany w instrukcji obsługi.

Gwarancja nie obejmuje:

- Mechanicznych uszkodzeń produktu, jego części lub podzespołów, spowodowanych przez użytkownika.
- Zniszczeń, awarii i uszkodzeń, będących wynikiem zaniedbań wynikających z niewłaściwej pielęgnacji produktu i jego konserwacji, niestosowania się do instrukcji obsługi.
- Uszkodzeń wynikających z przechowywania produktu w niewłaściwych warunkach.
- Typowego zużycia będącego rezultatem użytkowania produktu
- Modyfikacji i zmian w produkcie, niewykonanych przez autoryzowany serwis Česká Zbrojovka
- Wad i/lub usterek wynikających z użycia zamienników oryginalnych części lub podzespołów produktu.
- Uszkodzeń spowodowanych użyciem amunicji niezgodnej z normami.

OKRES GWARANCJI

Česká Zbrojovka a.s. obejmuje wszystkie swoje produkty gwarancją – na 24 miesiące na elementy drewniane i obróbkę powierzchniową oraz na 36 miesięcy na pozostałe części. Okres gwarancji rozpoczyna się wraz z datą zakupu przez pierwszego właściciela.

W trakcie trwania gwarancji wszystkie uszkodzenia i awarie, oprócz przypadków wymienionych w Warunkach gwarancji, zostaną naprawione lub usunięte. Okres gwarancji jest przedłużany o czas potrzebny do wykonania naprawy.

WARUNKI GWARANCJI

W momencie zakupu, klient zobowiązany jest do dokładnego obejrzenia nowego produktu wraz z dołączoną dokumentacją oraz do zapoznania się z jego obsługą. Szczególną uwagę należy zwrócić na prawidłowe wypełnienie karty gwarancyjnej, podanie daty zakupu i dołączenie dowodu zakupu.

W dowolnym momencie trwania gwarancji, klient ma prawo oddać produkt do naprawy do Zbrojownia Sp. z o.o. jako importera lub do autoryzowanego serwisu Česká Zbrojovka a.s., niezależnie od miejsca zakupu produktu.

Reklamacje będą przyjmowane tylko w przypadku, gdy klient dostarczy produkt wraz z oryginalną kartą gwarancyjną z zaznaczonym salonem sprzedaży, dowodem zakupu z określonym na nim typem produktu, datą i miejscem zakupu.

Gwarancja nie wyłącza, nie ogranicza ani nie zawiesza uprawnień kupującego wynikających z niezgodności towaru z umową.

TERMIN ROZPATYWANIA REKLAMACJI

Reklamacja rozpatrywana jest w ciągu 30 dni od daty jej złożenia. Przez złożenie reklamacji rozumie się faktyczne dostarczenie produktu do autoryzowanego serwisu lub do importera - Zbrojownia Sp. z o.o., o ile nie ustalono tego inaczej z reklamodawcą. Termin naprawy może zostać wydłużony w uzasadnionych przypadkach, np. niezbędne będzie sprowadzenie części zamiennych z zagranicy lub wysłaniem broni do producenta za granicą, o fakcie tym reklamodawca zostanie niezwłocznie powiadomiony.

Każda naprawa gwarancyjna musi być odnotowana na karcie gwarancyjnej.

Data zgłoszenia	Data wykonania	Opis dokonanej naprawy	Pieczętka autoryzowanego serwisu

ZBROJOWNIA

BRÓŃ NA CELOWNIKU

www.ceskazbrojovka.com.pl

www.zbrojownia.eu

biuro@zbrojownia.eu

ZBROJOWNIA Sp. z o.o.,
ul. Stawiskowska 32,
18-421 Piątnica,
NIP: PL7182140028

tel: +48 86 215 49 99,
fax: +48 86 215 49 01,
tel kom: +48 730 850 555